



Manual de Instalação do motor TSDZ2 iPedal

Importante

Para sua própria segurança, leia esse manual completamente antes de iniciar a montagem do kit em sua bicicleta. É preciso que você se certifique de que o kit irá ser montado exatamente de acordo com as instruções. Se você tem dúvidas quanto aos procedimentos, procure o auxílio de um profissional.

Esse equipamento deve ser instalado por uma pessoa que tenha experiência e habilidade na instalação de kits elétricos em bicicletas. Se você não tem nenhuma experiência ou lhe faltam as habilidades ou ferramentas requeridas para lidar com esse equipamento, você deveria buscar o auxílio de um profissional que possa fazê-lo para você.

Apresentação

O TSDZ2 da Tongsheng é um motor central equipado com sensor de torque. Este tipo de motor é sensível à pressão dos pés do ciclista sobre os pedais, utilizando esse parâmetro para regular o nível de potência do motor. Na prática, o TSDZ2 transmite ao ciclista a experiência mais humanizada possível, permitindo um passeio extremamente suave e agradável.

Materiais necessários:

- Ferramenta M33 (acompanha o kit)
- Filtros
- Lâmina de corte
- Chaves allen:
- 3mm para o painel
- 4mm para os parafusos de fixação
- 5mm para o parafuso principal
- 6mm para fixação do bloco de fixação
- 8mm para os parafusos dos pedivelas

O que vem na caixa



Antes de iniciar a montagem

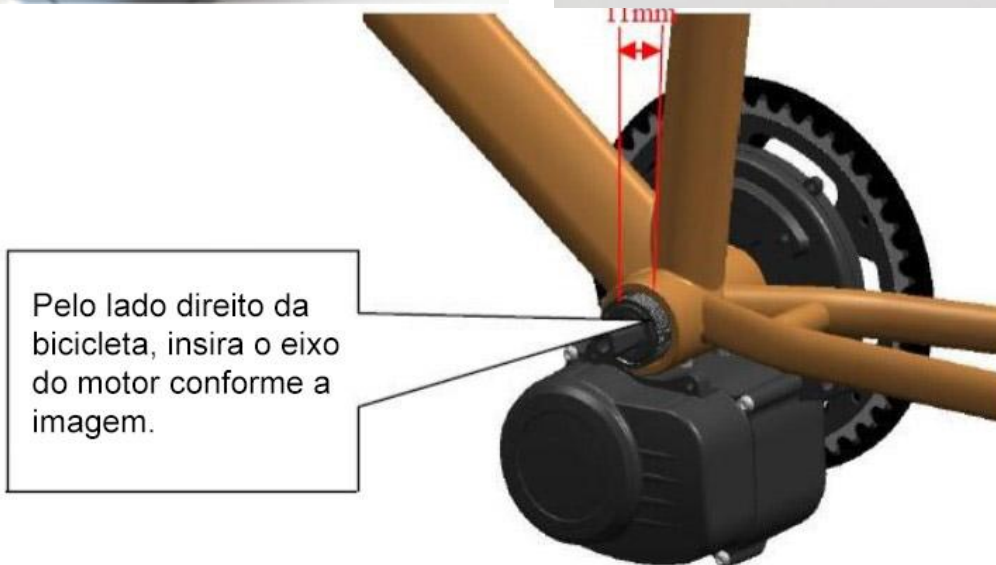
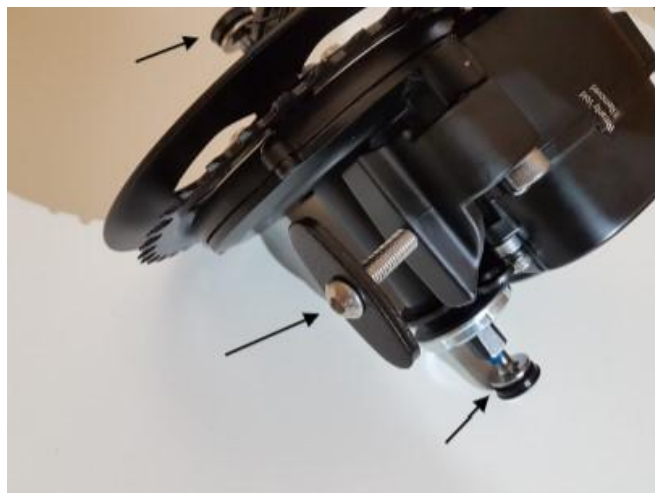
Conecte todos os itens em uma bancada a fim de verificar se o kit está de fato funcionando, isso irá ajudar você a se familiarizar com as conexões e as várias partes que compõem o kit. Faça isso antes de instalar os equipamentos na bicicleta. Ao final deste manual estão as informações sobre como fazer as conexões.

Uma vez que o painel liga, segure o motor de modo que a coroa ou seu eixo não esteja tocando coisa alguma. Então, suavemente acione o acelerador e observe o eixo do motor começar a se movimentar. Se tudo deu certo, então o equipamento já pode ser instalado na bicicleta.

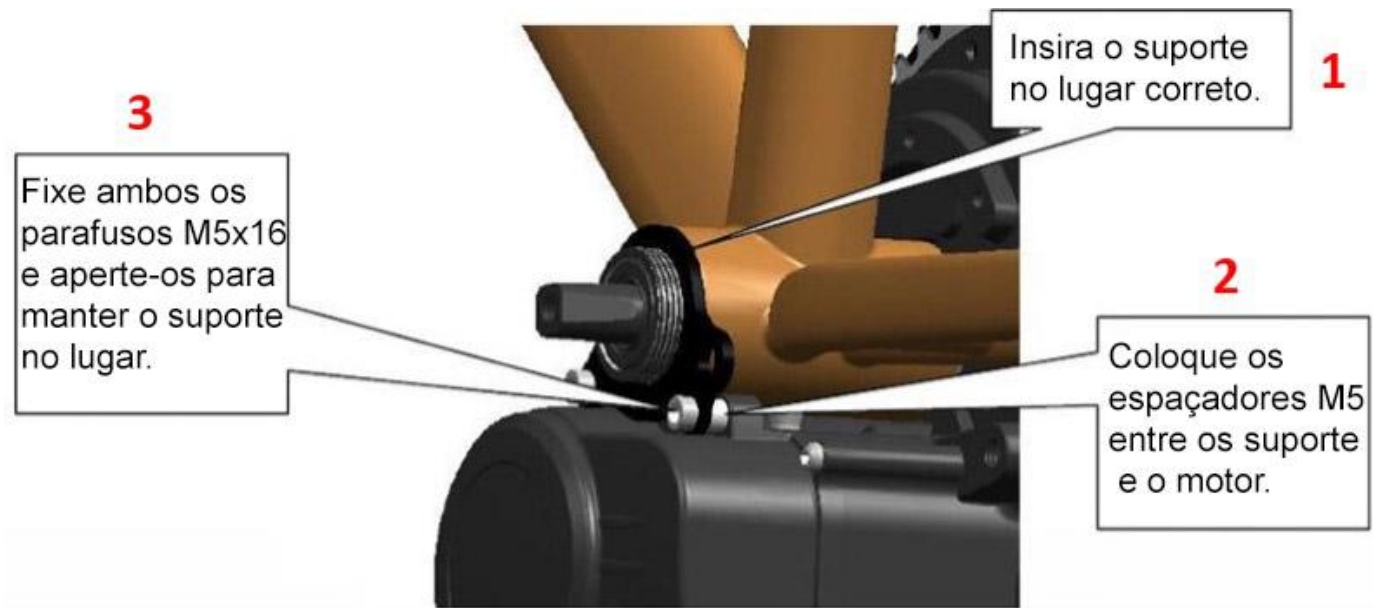
Instalação do motor

O motor Tongsheng TSDZ2 foi projetado para ser encaixado no orifício do eixo de pedivela, com uma medida entre 68mm e 73mm. Certifique-se de que o eixo do movimento central possui essa medida, caso contrário, o motor não irá caber.

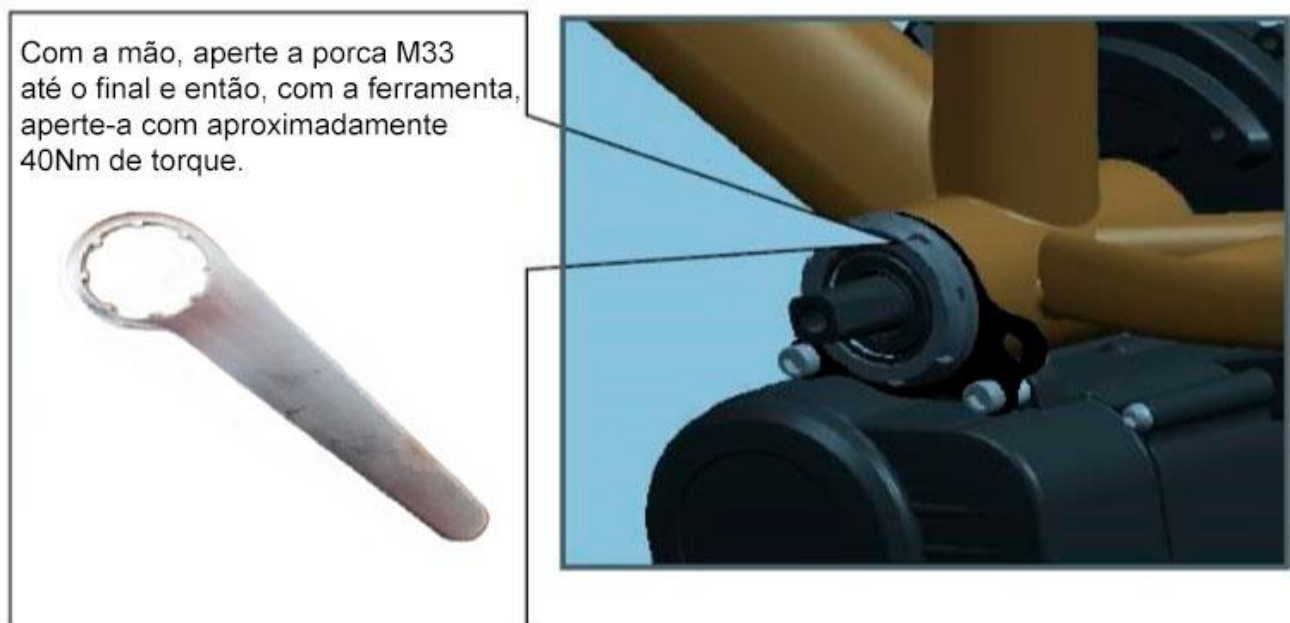
Remova o suporte inferior e em seguida, remova os parafusos dos pedivelas conforme abaixo. Remova também a porca M33, os parafusos, os espaçadores e o suporte.



Continuação.

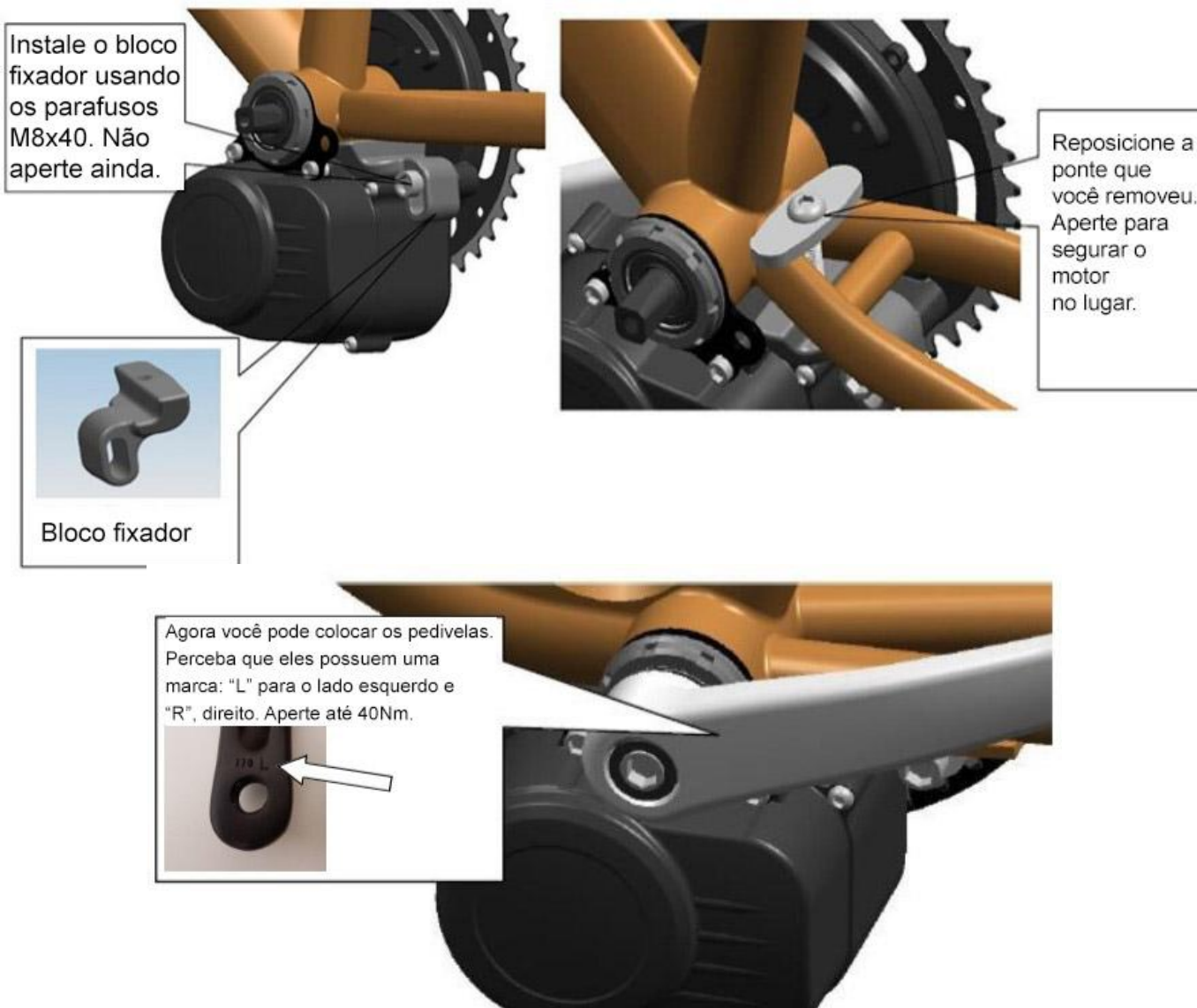


Nota: no caso de um eixo de 73mm, você precisará de espaçadores ou arruelas extras entre o suporte e o motor.



Montagem do bloco de fixação

O conjunto bloco de fixação, apresentado nas imagens que seguem, não é uma obrigatoriedade, mesmo porque em muitos casos ele não poderá ser instalado devido ao desenho do quadro que varia muito de modelo para modelo de bicicleta. Isso não é um problema, porque o motor sempre terminará se acomodando na própria estrutura do quadro. Então, diante da impossibilidade de utilizá-lo, não se preocupe, a instalação pode prescindir do conjunto bloco de fixação.



Instalação do painel

O painel que acompanha o TSDZ2 é o LCD6, que fica instalado na lateral do guidão, conforme imagem abaixo. Você pode acessar o manual de configurações dele a partir da área técnica de nosso site em <https://www.ipedal.com.br/tecnica>.



Sensor de velocidade

O sensor de velocidade deverá ser montado na balanço do lado esquerdo da bicicleta, por onde passará o cabo que vai até o painel. Coloque o ímã em um dos raios com o lado metálico virado para fora, de modo que ele fique corretamente alinhado com o sensor. Há uma pequena flecha para auxiliar no alinhamento. É muito importante que isso seja feito corretamente, caso contrário o painel pode apresentar erros de leitura (exibirá 99km/h), além de refletir em erro na calibração inicial do motor (perda de potência ou desligamento repentino). Ajuste de forma que o ímã não toque no sensor, ele deverá passar a cerca de 3 ou 4mm de distância. Veja em vermelho, na imagem abaixo, uma sugestão de posicionamento para o sensor e o ímã.

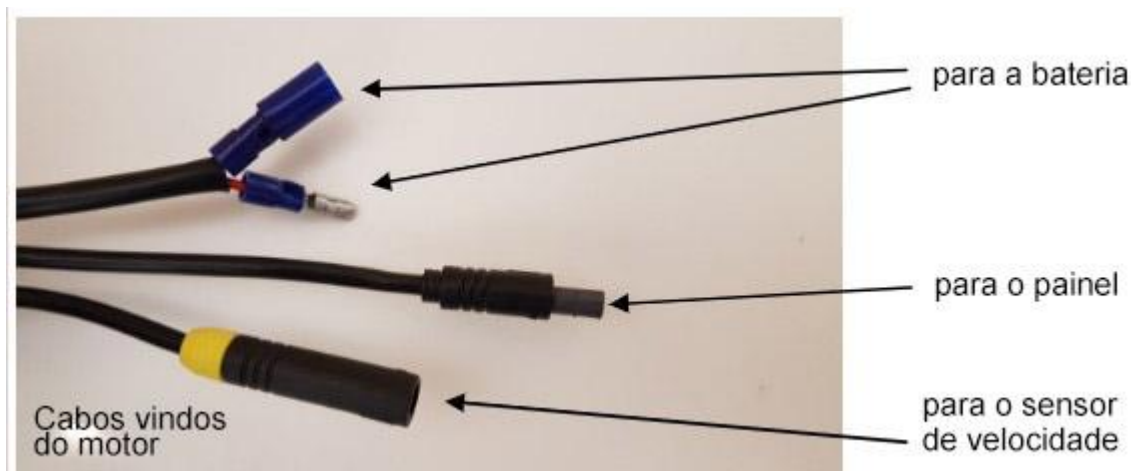


Se você perceber que não há espaço suficiente para fazer o sensor caber entre o ímã e a balanço da bicicleta, você pode remover o suporte e fixar o sensor diretamente com fitilhos.



Cabos

Os terminais remanescentes (após conectar o sensor de velocidade), que vêm do motor, são a alimentação para ligar na bateria e o cabo de sinal, que deve ser conectado no painel.



Agora que todos os cabos estão conectados, coloque os pedivelas. Procure organizar os cabos de forma que não fiquem pendurados. Utilize fitilhos para organizá-los e fixá-los no quadro da bicicleta de maneira intuitiva e cuidadosa. A bateria pode agora ser conectada e o equipamento pode ser ligado.

Se você está utilizando uma bateria removível iPedal, ela normalmente vai montada no downtube. Acesse em nossa área técnica, na parte de downloads, o manual de montagem da bateria, o que inclui a solda dos terminais.





Códigos de cores VLCD	
1	Laranja (RX)
2	Marrom (TX)
3	Branco (corrente baixa)
4	Verde (Força)
5	Preto (Terra)
6	Roxo (Freio)



Especificações

Tipo	VLCD-5
Tensão de trabalho	DC 11V-60V
Corrente de trabalho	70mA (11V) 32mA(50V)
Tipo de exibição	21*4 (LCD de 21*4 segmentos)
Medição de velocidade	1-120. 1-12 pulsos cada volta de roda
Temperatura de trabalho	-20°C—+70°C
Luz de fundo	200cd/m ² (Modo LED branco, brilho:200cd/m ²)
Dimensões	102,5mm×74,5mm×28mm (102,5mm×75,5mm×28mm (exclua espessura do Pedestal)